



- Használati útmutató 1-9.
- User guide 10-17.
- Gebrauchsanweisung 18-24.

Lady p_Harma
INTIM ZUHANY

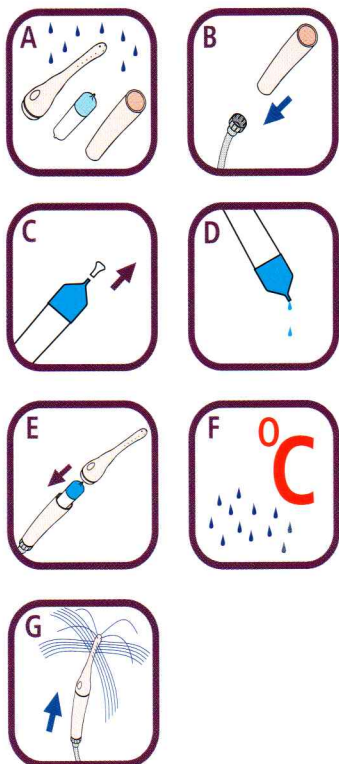
Kedves Vásárlónk!

Örömmel üdvözljük Önt a Lady-Pharma tulajdonosainak körében!

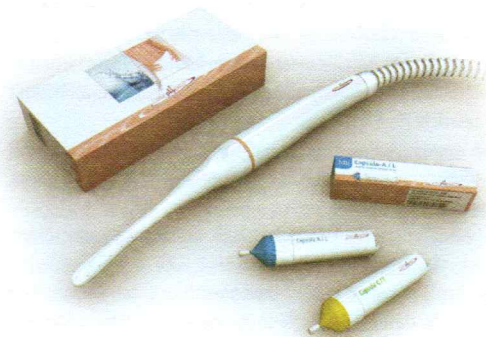
Az Ön kezében lévő termékünk több, mint tíz éves fejlesztés eredménye. A Lady-Pharma intim zuhany **egyedülállóan új lehetőségeket nyújt a nőknek az intim higiénia terén.** Olyan hüvelyöblítő eszköz (közismert nevén irrigátor), amely a fürdőszobai zuhanyrózsa helyére - az úgynevezett gégecsőre - egyszerűen és könnyen fel- és leszerelhető. A kívánt, illetőleg beállított hőmérsékletű ivóvíz az eszközön átfolyik, és a belsejében elhelyezett kapszula hatóanyag tartalmával együtt a hüvelybe jut. Az **egyszer-használatos kapszula** az eszköz különleges tartozéka, amely **tartalmazhat tejsav vagy kamillakivonat oldatot**, a kívánt célnak megfelelően.

A Lady-Pharma intim zuhany belsejében, a kapszula körül - egy szabadalmaztatott eljárás alkalmazásával - olyan áramlási körülményeket alakítottunk ki, amelyek biztosítják a benne lévő anyag egyenletes és optimális kiszívódását, a helyes, a szükséges és elégséges hüvelyöblítést.

Elegáns, kultúrált, magas színvonalú kivitelezésével, kényelmes, egyszerű használatával, biztonságos kezelésével **a mindennapok eszköze az intim higiénia terén.**



A hüvelyöblítés folyamata (7)
The procedure of rinsing the vagina (15)
Vorgang der Scheidenspülung (22)



Mikor célszerű a használata?

A Lady-Pharma intim zuhany alkalmazható tisztálkodási, kozmetikai vagy gyógyászati céllal, orvosi vagy védőnői javallatra gyógykezelésekhez kapcsolódóan, de akár saját kezdeményezésre is. Minden olyan esetben célszerű a használata, amikor a hüvelyflóra egyensúlya felborul, vagy ennek veszélye fennáll.

Ez elsősorban a következő esetekben fordulhat elő:

- nem kellően tiszta uszoda, strand, vagy egyéb fürdőhely használatakor,
- bizonyos antibiotikumok szedése után,
- nem megfelelő szappan, tisztálkodó szer használata esetén,
- helytelenül használt tamponból, vagy betéttől,
- allergiát okozó fehérnemű viselése után.

Feltétlenül szükséges kiegészítő eszköz továbbá:

- hüvelyfertőzések gyógyszeres kezelésénél,
- hormonális változásoknál a helyes pH érték helyreállítására,
- szükség esetén szexuális együttlét után.

Melyek a legfontosabb előnyei?

- nem fordulhat elő a hüvelybe juttatott folyadék visszazívása az irrigátorba és keveredése az abban lévő tiszta hatóanyaggal,
- a tejsav vagy kamilla oldat bevitele bőséges vízmennyiséggel történik, ami a hüvely alapos és teljes tisztítását, átöblítését teszi lehetővé,
- a kezelés teljes időtartama alatt - a használat módjától függetlenül - folyamatos és egyenletes nyomással jut a folyadék a hüvelybe,
- könnyen tisztítható, fertőtleníthető, így a minimálisra csökken a fertőzés kockázata,
- használata nem igényel különösebb előkészítést, a napi tisztálkodáshoz kapcsolódóan, annak mintegy részeként

végezhető,

- formája, kivitele szép, esztétikus, ugyanúgy vállalható tartozéka lehet a fürdőszobának, mint bármely más tisztálkodó eszköz.

Bízunk benne, hogy termékünk a használat során igazolni fogja azt a bizalmat, amellyel Ön megvásárolta, és segíteni fogja Önt az intim frissége megőrzésében, valamint a különféle betegségek megelőzésében.

Kérjük, hogy a használat előtt gondosan olvassa el a használati kapcsolatos útmutatásainkat és figyelmeztetéseinket.

Figyelmeztetések

A termék gyártója és forgalmazójaként az alábbi feltételezéseket tesszük:

- a fürdőszoba, valamint szerelvényeinek elrendezése és állapota jó, a vonatkozó szabványoknak megfelelő,
- a fürdőszobai vízellátás a vezetékes ivóvízhálózatához csatlakozik,
- a fürdőszobai zuhany-csapterlep kézi - un. gégecsöves - zuhanyrózsával felszerelt,
- a hideg- és melegvízellátás mennyiségben és hőmérsékletben folyamatos és egyenletes.

Szeretnénk felhívni a figyelmét az alábbiakban azokra a körülményekre és feltételekre, amelyek betartása feltétlenül fontos ahhoz, hogy elkerülhetők legyenek nem kívánt kellemetlenségek, esetleg sérülések, balesetek!

1. A hüvely öblítését olyan testhelyzetben végezze, amely az Ön számára a legkényelmesebb, a legkényelmesebb és a legbiztonságosabb. A Lady-Pharma intim zuhany e tekintetben rendelkezik azzal az előnnyel, hogy a művelet egy kézzel is teljes hatékonysággal végezhető, így a másik kézzel az adott testhelyzet stabilitását lehet erősíteni. Mindemellett óvatos és körültekintő eljárás szükséges.

2. Győződjön meg arról, hogy a fürdőkád valamely részein - különösen a peremén - nem maradt vissza (pl. a megelőző fürdésből származóan) olyan tisztálkodó szermaradvány, amely síkos, csúszós felületet okoz, gyengítve ezzel a hatékony fogódzás lehetőségét.
3. Első használat előtt győződjön meg arról, hogy a gégecsőről a zuhanyrózsát kézzel könnyedén le tudja csavarni, a tömitések rendben vannak, és az elmúlt idők során különböző szennyeződések nem rakódtak-e le a csatlakozás helyén. Ilyen esetben kérjen segítséget, majd tisztítsa meg alaposan a csatlakozás helyét. Ez után próbálja ki, hogy könnyen fel tudja szerelni az intim zuhanyt a gégecsőre. (Rendszeres - legalább havonta egy-két alkalommal történő - használat esetén a könnyű szerelhetőség állapota fennmarad. Ez elsősorban a vezetékes ivóvíz helyi sajátosságaitól - vízkövesedési hajlamától függ.)
4. Győződjön meg arról, hogy a víz nyomása a csap nyitásakor és zárásakor folyamatosan és egyenletesen változik a melegvíznél és a hidegvíznél egyaránt. Ha tudomása van arról, hogy a csaptelep - vagy a vízellátás - hibája, vagy bármely egyéb ok miatt a víznyomás rendszeresen ugrásszerűen változik, akkor ne használja az intim zuhanyt mindaddig, amíg ez a hiba meg nem szűnik! A Lady-Pharma rendszere a túlnyomás ellen biztos védelmet nyújt, azonban a melegvíz arányának esetleges ugrásszerű megnövekedése fájdalmat, ebből fakadó hirtelen reagálás balesetet okozhat.
5. Ha a fürdőszobai csaptelepe egykaros keverő-csaptelep, akkor ügyeljen arra, hogy az alkalmazott testhelyzetben végzett mozdulatok ne okozhassák a csaptelep állítókar véletlenszerű elmozdítását a hideg-meleg irányokba.
6. Ha a fürdőszobájának vízellátása nem a vezetékes ivóvízhálózatról történik, vagy nem otthon, hanem idegen helyen - pl. külföldön, szállodában - kívánja használni az intim zuhanyt, legyen biztos abban, hogy a víz tisztasága megfelelő a hüvely öblítéséhez. Ellenkező esetben ne használja!

7. Az intimzuhanyt tiszta, de nem sterilizált állapotban hozzuk forgalomba, ezért az első használat előtt ajánlatos gyógyszerárban kapható fertőtlenítőszerrel /pl. hyperol, vagy neomagnol/ átöblíteni. Minden további használat során a nyél és a szár a fürdéshez használt tisztálkodó szerrel, bő vízben lemosható, szükség esetén pedig - a fent említett módon - a gyógyszerárakban kapható fertőtlenítőszerrel fertőtleníthető.

Használati útmutató

Az intim zuhany három alapvető részből, a kapszulát befogadó nyélből, a nyélhez csatlakozó szárból és a hatóanyagot tartalmazó kapszulából áll.

Nyél



A nyél szabvány csavarmenettel csatlakoztatható a fürdőszobai gégecsőhöz. A gégecsőben lévő tömités biztosítja a megfelelő zárást. A nyélben lévő fojtószelep minden, a hálózati ivóvízvezetékre megengedett körülmények között **biztosítja a túlnyomásvédelmet**, és az egyenletes vízfolyást. A nyél belül üreges, úgy van kialakítva, hogy a kapszula könnyedén behelyezhető legyen, valamint olyan áramlási viszonyok alakuljanak ki, amelyek biztosítják a hatóanyag folyamatos és egyenletes kiáramlását és tökéletes összekeveredését az átfolyó vízzel.

A nyél **anyaga szövetbarát, hosszú élettartamú műanyag**, formatartóan kemény, emellett kellően rugalmas és szívós. Ellenáll a közforgalomban lévő fertőtlenítőszernek és a forrásban lévő víznek.

Formai kialakítása - az esztétikum mellett - az ergonómiai követelményeket is kielégíti, lehetővé teszi a kényelmes, de határozott és biztos fogást.



A szár úgynevezett bajonettzárral csatlakozik a nyélhez.

A megfelelő zárást a száron elhelyezett színes tömítőgyűrű biztosítja. A szár formája enyhén ívelt, folytatva és kiegészítve a nyél ívét, igazodva a hüvely jellemző formájához. A száron 20 db kis lyuk van elhelyezve négy sorban, valamint 4 db a többitől eltérő szögben az un. kupolán. Ez az elrendezés biztosítja, hogy az így létrejövő vízrózsa kellemesen és **hatékonyan öblítse át a hüvelyt**, elérve és végigsimítva annak teljes felületét. A szár **anyaga szövetbarát, hosszú élettartamú műanyag**, lágyabb és rugalmasabb a nyél anyagánál, de elegendően merev ahhoz, hogy a hüvely bármely pontja célzottan is elérhető legyen. A közforgalomban lévő fertőtlenítő szereknek és a forrásban lévő víznek ellenáll.

Formai kialakítása olyan, hogy a legfőbb funkcióját, a vízben lévő hatóanyag hüvelybe való bejuttatását és a folyadék hüvelyből való távozását - a hüvelyméretnek és formának sajátosságaira is tekintettel - tökéletesen teljesítse.

Kapszula



A kapszula tartalmazza azt a hatóanyagot, amelyet az átfolyó vízzel összekeverve a gyógyító hatás elérése érdekében a hüvelybe akarunk juttatni. A kapszula alapvetően hengeres, elől kúpos kialakítású műanyag test, a kúp végén kiömlő csővel. A kiömlő cső végén kupak található, használat előtt a kupakot le kell venni. A kapszula egyszeri felhasználású, újra nem tölthető! A használat után a kommunális hulladékok közé helyezhető!

Formai kialakítása olyan, hogy nyélbe helyezve létrejöhessen a hatóanyag kiáramlásához és keveredéséhez szükséges ideális áramlási környezet. A kapszula kup része színben eltér a többi részétől, és jellemző a benne lévő hatóanyagra.

A hüvelyöblítés folyamata:

1. Készítse ki a Lady-Pharma intim zuhany nyél részét, a szárat és - szükség esetén - a megfelelő kapszulát. Közvetlenül az összeszerelés előtt javasolt a nyelet, a szárat és a fóliából kivett kapszulát folyó vízzel lemosni. („A” ábra)
 2. Csavarja le a zuhanyrózsát a gégecsőről, és szerelje fel az intim zuhany nyél részét. („B” ábra)
 3. Fogja meg az előkészített kapszulát (ha nem tiszta vízzel, hanem valamely hatóanyaggal kíván irrigálni) a kiömlő cső végével felfelé és a vegye le a kupakot. Fordítsa meg a kapszulát a kiömlő csővel lefelé a mosdó fölött és várja meg, amíg egy-két csepp hatóanyag kifolyik belőle. (A hatóanyagnak könnyen, de cseppekben kell kifolynia). („C” és „D” ábra)
 4. Helyezze a kapszulát a kiömlő csővel felfelé a nyélbe, illessze a szárat a nyélre és csavarja az óramutató járásával egyező irányba ütközésig. Helyezze vissza a zuhanyrózsa tartóra az eszközt. („E” ábra)
 5. Lépjen be a fürdőkádba, vegye kézbe az eszközt, és tartsa olyan helyzetben, hogy a vízrózsa ne folyhasson a kádon kívülre. Engedje meg a hideg és a meleg vizet és állítsa be a kívánt vízhőmérsékletet.
- Fontos:** a hatóanyag ez esetben már folyik a kapszulából, de mintegy négy percre elegendő a mennyisége. (Percenként mintegy másfél liter víz folyik át az intim zuhanyon, tehát bőven elegendő idő áll a rendelkezésére a vízhőmérséklet beállításához). Ha hatóanyag nélkül végzi a műveletet, úgy semmiféle időkorlátja nincsen.
- Megjegyzés:** egykaros keverő-csapterlep esetén lehetséges és célszerű is a kívánt vízhőmérséklet előre történő beállítása. Ha a melegvíz csak hosszabb vízfolytatás után jelenik meg fürdőszobai csapnál, úgy célszerű azt előre elvégezni. („F” ábra)
6. Vegye fel az önnek legkényelmesebb, legmegszokottabb

testhelyzetet, és óvatosan helyezze fel a szárat a nőgyógyászta útmutatása szerint a hüvelyébe. Az eszköz célszerű mozgásával segítheti, hogy a hüvely teljes felületét elérhesse a hatóanyag. Ügyeljen arra, hogy testhelyzete kellően stabil legyen. Nem szükséges a kapszula teljes kiürüléséig végezni a műveletet, a négy percen belül bármikor abbahagyható, ha úgy érzi, hogy az öblítés megfelelően megtörtént. Arra is mód van, hogy először tiszta vízzel végezze el a hüvely kimosását, és ezt követően helyezze be az intim zuhanyba a leírt módon a kapszulát, és végezze el a hüvely újbóli öblítését, immár a hatóanyaggal. („G” ábra)

7. Ha befejezte a hüvelyöblítés műveletét akkor zárja el a vizet, és helyezze az eszközt a zuhanyrózsa tartójára. Az eszköz szétszerelését a törülközős után is elvégezheti.

8. Csavarja le az intim zuhanyt a gégecsőről, és tegye folyóvíz alá. A felszerelési iránnyal ellentétben irányba forgatva vegye le a szárat a nyélről, vegye ki a kapszulát a helyéről és dobja a háztartási hulladékok közé.

Fontos: javasolt a használt kapszulát egy műanyag tasakba zárva kidobni, mert az esetlegesen benne maradó hatóanyag hosszabb idő alatt kicsöpöghet.

9. A nyél és a szár részt bő vízben, a fürdéshez használt tisztálkodó szerrel mossa át, és száraz állapotban helyezze vissza a dobozába. Gyakoribb (heti egy-két alkalommal történő) használat esetén célszerű a Lady-Pharma tárolóeszközben, fertőtlenítőszerben tartani az intim zuhany szár részét.

10. Az intim zuhany fertőtlenítése történhet a gyógyszertárakban kapható fertőtlenítőszerrel, vagy vízben való forralással néhány percen keresztül (más irrigáló eszközökhöz hasonlóan).

Reméljük, hogy a használati útmutatóban leírtak megfelelő segítséget adnak Önnek a Lady-Pharma intim zuhany problémamentes használatához már az első alkalommal is. Amennyiben az eszköz használatával kapcsolatosan további kérdései, vagy bármilyen gondja akad, kérjük, hívja a Lady-Pharma információs telefonszámát, vagy keresse fel honlapunkat

Ha az irrigálással mint egészségügyi és higiénés folyamattal kapcsolatosan vannak kérdései, észrevételei, úgy ez esetben is rendelkezésére állunk a fenti elérhetőségünkön. Köszönettel fogadunk minden észrevételt, kérdést, vagy javaslatot.

Fontos: javasoljuk, hogy - bármilyen - irrigáló eszköz használata esetén kérje nőgyógyásza vagy gyógyszerésze véleményét.

Az engedély jogosultja:

BENEFIT BT

BENEFIT BT

Cím: HU-8409 Úrkút, Május 1. tér 2.

Telefon: +36/30-952-06-75; 36/1-605-15-90

www.ladypharma.hu

E-mail: info@ladypharma.hu

Engedély szám: OTI 3331/2004